

辽宁农业气象信息

2017 年 总第 69 期

辽宁省气象科学研究所主办

2017 年 9 月 30 日

辽东北稻区初霜偏早 不利水稻后期成熟

摘要 9 月 27~29 日我省东北部稻区日最低气温低于 2.0℃，出现初霜，初霜日期较常年偏早 1~14 天，对水稻晚熟品种生长有一定影响，不利于水稻产量形成。

一、天气实况

受高空冷涡影响，9 月 24 日至 26 日，我省出现小雨到中雨局部大雨到暴雨，并伴有强对流天气。26 日夜间到 29 日夜间全省气温持续下降，抚顺、本溪、阜新、铁岭、朝阳地区气温将下降 6~8℃，其他地区气温将下降 4~6℃。9 月 27 日全省平均气温为 12.2℃，较常年偏低 2.6℃；28 日全省平均气温为 11.6℃，较常年偏低 3.1℃；29 日全省平均气温为 12.1℃，较常年偏低 3.1℃。

二、初霜监测

9 月 27 日建平、阜新、彰武、开原、康平、西丰、羊山、新民、法库最低气温 $\leq 2^{\circ}\text{C}$ ，出现初霜，西丰、建平初霜较常年偏晚 2 天、9 天，其他地区初霜较常年偏早 5~12 天。

其中，沈阳北部、抚顺北部、铁岭北部稻区最低气温为 1.1~1.9℃（图 1），水稻出现霜面积为 270459.9 亩，占水稻种植面积的 3.2%（表 1）。

9 月 28 日抚顺、新宾、清原、黑山、岫岩、草河口、宽甸出现初霜，较常年偏早 1~14 天。其中，沈阳北部、抚顺、铁岭大部稻区最低气温为-1.2~2.0℃（图 2），水稻出现霜面积为 312463.4 亩，占水稻种植面积的 3.7%（表 1）。

9 月 29 日桓仁、义县、凤城、朝阳、本溪、北票、喀左、叶柏寿、凌源、兴城出现初霜，喀左初霜接近常年，其他地区较常年偏早 3~14 天。其中，沈阳北部、抚顺、丹东局部、铁岭大部稻区最低气温为-3.7~1.8℃（图 3），水稻出现霜面积为 1250623 亩，占水稻种植面积的 14.8%（表 1）。

辽宁省2017年9月27日水稻产区最低气温分布图
2017年09月29日16时发布

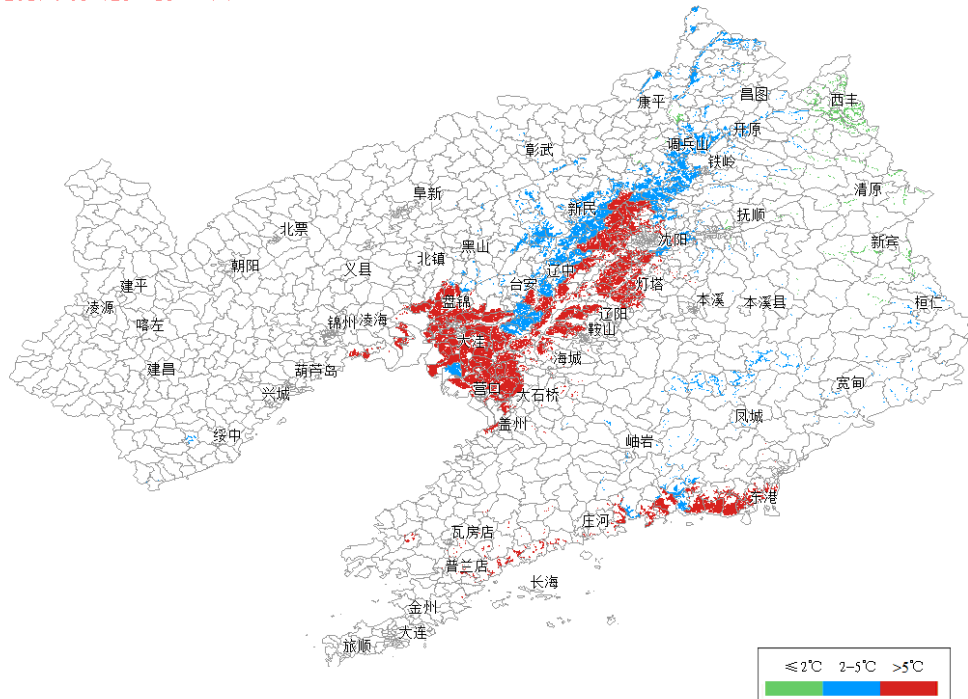


图 1 2017 年 9 月 27 日辽宁省稻区最低气温精细化分布图

辽宁省2017年9月28日水稻产区最低气温分布图
2017年09月29日16时发布

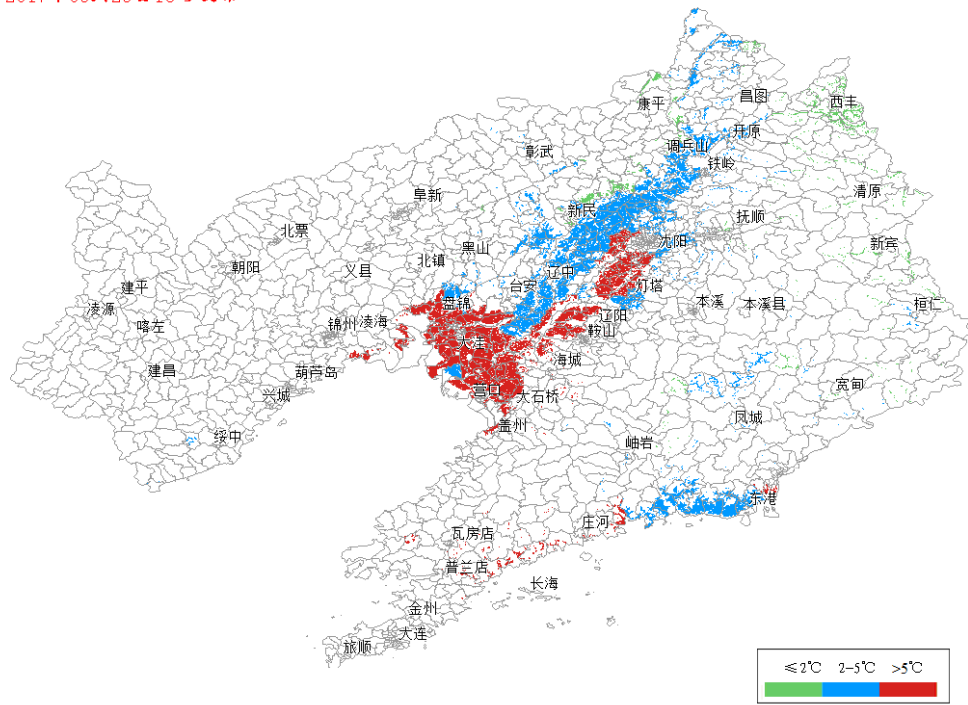


图 2 2017 年 9 月 28 日辽宁省稻区最低气温精细化分布图

辽宁省2017年9月29日水稻产区最低气温分布图
2017年09月30日09时发布

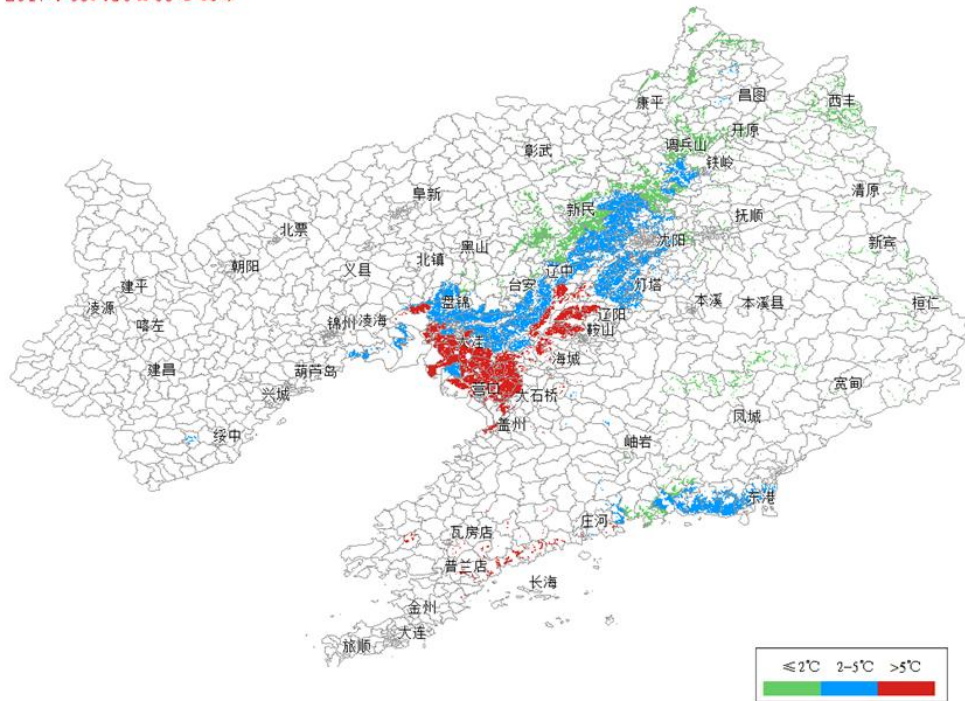


图 2 2017 年 9 月 29 日辽宁省稻区最低气温精细化分布图

表 1 辽宁省 2017 年 9 月 27~29 日水稻产区降霜面积监测

各县名称	9 月 27 日		9 月 28 日		9 月 29 日	
	≤2℃ (亩)	>2℃ (亩)	≤2℃ (亩)	>2℃ (亩)	≤2℃ (亩)	>2℃ (亩)
海城市	0	297990	0	297990	0	297990
台安县	0	264660	0	264660	0	264660
岫岩县	0	24750	0	24750	18375.07	6374.929
本溪县	0	20163	0	20163	20163	0
桓仁县	0	122958	0	122958	122958	0
金州区	0	5775	0	5775	0	5775
普兰店区	0	100699.5	0	100699.5	0	100699.5
瓦房店市	0	13860	0	13860	0	13860
庄河市	0	317757	0	317757	0	317757
东港市	0	723657	0	723657	50355.76	673301.2
凤城市	0	61875	0	61875	61609.23	265.7653
宽甸县	0	8629.5	0	8629.5	8455.112	174.3879
抚顺县	0	35755.5	0	35755.5	35755.5	0
清原县	115500	0	115500	0	115500	0
新宾县	77158.62	68305.38	77158.62	68305.38	145464	0
阜蒙县	0	379.5	0	379.5	173.917	205.583
彰武县	0	67996.5	0	67996.5	67996.5	0
绥中县	0	100980	0	100980	0	100980
兴城市	0	7920	0	7920	0	7920
北镇市	0	165990	0	165990	0	165990
黑山县	0	89925	0	89925	22140.29	67784.71
凌海市	0	221430	0	221430	0	221430
义县	0	775.5	0	775.5	0	775.5
灯塔市	0	373296	0	373296	0	373296
辽阳县	0	292710	0	292710	0	292710
大洼区	0	903424.5	0	903424.5	0	903424.5
盘山县	0	663300	0	663300	0	663300
法库县	0	73425	0	73425	19295.48	54129.52
康平县	0	39484.5	0	39484.5	39484.5	0
辽中县	0	598455	0	598455	24480	573975
沈北新区	0	185955	0	185955	0	185955
苏家屯区	0	153070.5	0	153070.5	0	153070.5
新民市	0	581955	0	581955	194860.3	387094.7
于洪区	0	117727.5	0	117727.5	0	117727.5
昌图县	0	186450	0	186450	63400.63	123049.4
调兵山市	0	11550	0	11550	0	11550
开原市	22135.26	349609.7	41759.75	329985.3	154247.7	217497.3
铁岭县	0	315645	0	315645	7862.663	307782.3
西丰县	55666.05	22378.95	78045	0	78045	0
银州区	0	12342	0	12342	0	12342

大石桥市	0	531448.5	0	531448.5	0	531448.5
盖州市	0	44533.5	0	44533.5	0	44533.5
面积总和	270459.9	8178992	312463.4	8136989	1250623	7198829

三、农事建议

目前我省水稻处于成熟期，低温对水稻晚熟品种生长有一定影响。据沈阳中心气象台预测，未来 10 天全省大部分地区平均气温接近常年或稍高，9 月 30 日~10 月 1 日全省小到中雨。根据前期气象条件及未来预测，建议：

1. 水稻种植区应加强后期田间管理，落水晒田，促进成熟，确保收割时地面干燥。

2. 水稻发育期偏晚的地块，可采取促早熟措施，以促进作物在霜前安全成熟。

主班：王婷 副班：胡春丽

签发：李荣平